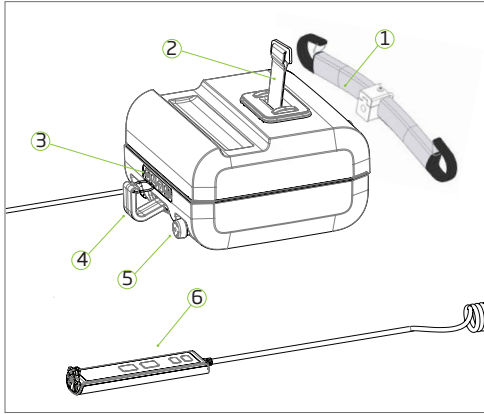




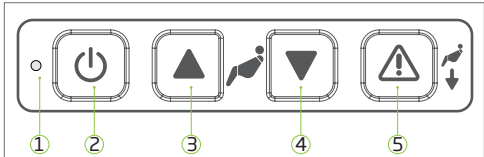
**Tärkeää!** Tämä pikaopas ei korvaa käyttöohjetta, joka on ladattavissa osoitteessa [www.humancaregroup.com](http://www.humancaregroup.com) tai [www.korpinen.com](http://www.korpinen.com) **Lue kaikki ohjeet ennen käyttöä!**

## Komponentit



- 1 Nostotanko
- 2 Nostohihna
- 3 Ohjauspaneeli
- 4 Jalkakoukku
- 5 Häätapsäytys
- 6 Käsiohjain (IPX7)

## Ohjauspaneelin toiminnot



- 1 Tilan merkkivalo
- 2 Virta päälle/pois
- 3 Nosta nostin
- 4 Laske nostin
- 5 Häätälasku

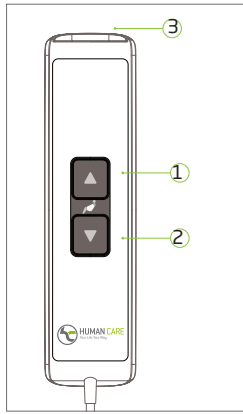
## Tilan merkkivalot

- **Vilkkuu vihreänä**  
Päällä/käyttövalmis  
Akku täynnä
- **Palaa punaisena**  
Varmistin kytketty  
Vianetsintä käynnissä!
- **Vilkkuu keltaisena**  
Päällä/käyttövalmis  
Akun latausvaroitus
- **Palaa keltaisena**  
Nostinta ladataan  
Toiminnot estetty
- **Vilkkuu punaisena**  
Päällä/käyttövalmis  
Akun varaus alhainen
- **Vilkkuu vihreänä/keltaisena**  
Huoltovaroitus  
Tee tarkastus
- **Palaa vihreänä**  
Nostin käytössä  
Nostin kuormittuna
- **Vilkkuu punaisena/keltaisena**  
Huolto ohitettu  
Akun varaus alhainen



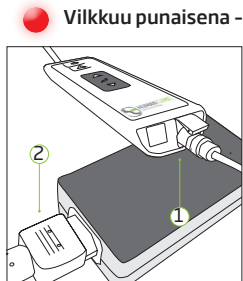
**Tärkeää!** Ylänostin on suunniteltu ja testattu sisäkäyttöä varten yhden henkilön nostamiseen kerrallaan. Tuotetta ei saa upottaa veteen. **Lue kaikki ohjeet, jotta saat kaikki tuotetiedot!**

## Käsiohjaimen toiminnot



- 1 Ylös-painike
- 2 Alas-painike
- 3 USB-C- ja latausportti

## Nostimen lataaminen



- **Vilkkuu punaisena - lataa nostin välittömästi!**
- 1 Liitä latausjohto kaukosäättimeen.
- 2 Liitä johto laturiin ja kytkie pistoke seinäpistorasiaan. Laturin saa kytkeä vain maadoitettuun pistorasiaan.
- ! Huomautus:** Jos häätapsäytys aktivoidaan, nostin ei lataudu!

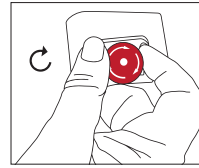


**Tärkeää!** Nostinta voidaan käyttää vain Human Care -laturin kanssa, ja laturi on irrotettava, jotta nostinta voidaan käyttää.

Mallit: 55030H, 55040H, 55050H  
Human Care HC AB. Kaikki oikeudet pidätetään



## Nostimen käyttäminen



**Häätapsäytyksen aktivointi**  
Aktivoi painamalla punaista painiketta.

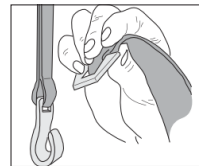
**Häätapsäytyksen deaktivointi**  
Käännä punaista painiketta myötöpäivään.



**Tärkeää!** Hätälaskua saa käyttää vain hätätilanteissa. Siinä on 3 sekunnin viive.



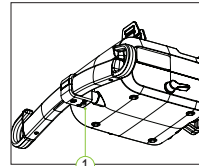
Aktivoi painamalla käsiohjaimen Alas-painiketta (4) ja ohjauspaneelin hätälaskupainiketta (5) samaan aikaan.



kulmassa kuvan mukaisesti).

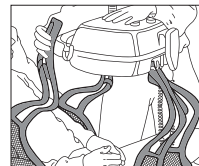
### Nostimen kiinnittäminen

Aseta nostin sopivalle alustalle ja vedä hihnaa varovasti ulospäin painamalla samaan aikaan käsiohjaimen tai ohjauspaneelin Alas-painiketta. Kytke nostohihna välikappaleeseen niin, että se pysyy tiukasti paikoillaan (helpointa on kytkeä se yläpuolelta viistossa **Varmista ennen käyttöä, että nostohihna on tiukasti paikoillaan.**



### Nostotangon pikakiinnitys ja -irrotus

Kiinnitä nostotanko painamalla sitä akselia vasten, kunnes kuulet napsahduksen. **Varmista, että se on kunnolla kiinni!** Irrota nostotanko painamalla nostotangon alaosassa olevaa vapautuspainiketta. **Älä koskaan paina vapautuspainiketta kesken nostimen käytön.**



### Nostinliinat

Kiinnitä ensin päähinnan lenkit nostotankoon ja sitten jalkahihnojen lenkit jalkakoukkuihin. Varmista, että lenkit on kiinnitetty varmistussokan alapuolelle.



### Oikeat nostotekniikat

Älä käytä teleskooppitankoa henkilön ja nostimen siirtämiseen. Älä pidä kiinni koukuista nostamisen aikana. Kun henkilö on kiinnitetty mukavasti nostinliinaan, nosta nostin, pidä kiinni liinasta ja aseta henkilö oikeaan kohtaan tai siirrä häntä.

## Yleinen hoito



Lataa nostin joka ilta.



Desinfioi DuPont™ Virkon® tai vastaavalla aineella.



Älä upota veteen.



Pyyhi kevyesti kostutetulla kuivausliinalla.



Älä koskaan puhdista nostinta voimakkailla puhdistusaineilla.



Aktivoi häätapsäytys, kun laite ei ole käytössä.



**Tärkeää!** Käytä kuljettamiseen vain hyväksytyt kuljetustapa! Nostin on varastoitava ja sitä on kuljetettava vaakatasossa. Aseta vaunuun siirtämistä varten tai käytä hyväksytyt kantohihnat. **! Varoitus!** Hihnaa käytettäessä on kiinnitettävä erityistä huomiota siihen, ettei nostohihnaa rypistetä tai taivuteta.

## Tarkastus

**Vuosittaiset tarkastukset** - Human Caren sertifioiman pätevän teknikon on tarkastettava nostin vähintään kerran vuodessa.

**Kuukausittaiset tarkastukset** - Tarkasta nostimen hihnat vaurioiden tai kulumisen varalta. Varmista asianmukainen toiminta kelaamalla koko pituus.

**Päivittävät tarkastukset** - Tarkasta aina ennen käyttöä, ettei nostimessa ole näkyviä merkkejä vaurioista. Varmista, että nostin on asennettu oikein välikappaleeseen tai liukuvaunuun. Tarkasta aina ennen käyttöä, ettei nostinliinoissa ja hihnoissa ole merkkejä kulumisesta. Tuotetta ei saa käyttää, jos se on selvästi kulunut.

## Vianetsintä

● **Jos merkkivalo ei pala, tarkista seuraavat seikat:**  
- Päävirrankatkaisin on päällä  
- Akuissa on riittävästi virtaa  
- Häätapsäytyspainiketta ei ole painettu (deaktivoi kääntämällä myötöpäivään)

● **Jos merkkivalo vilkkuu, tarkista seuraavat seikat:**  
- Varmista, että käsiohjaimen painike toimii ylös- tai alaspäin painettaessa (vaihdta tarvittaessa)  
- Ylöspäin painettaessa nostin ei ole valmiiksi yläasennossa  
- Alaspäin painettaessa nostin ei ole valmiiksi ala-asennossa

● **Jos merkkivalo palaa punaisena:**  
- Nostimen moottori on ylikuumentunut - anna jäähtyä  
- Nostin on ylikuormittunut - laske se alas käyttämällä hätälaskupainiketta

● **Jos merkkivalo palaa keltaisena:**  
- Lataus käynnissä

● **Jos nostohihna ei kelaudu ulos kunnolla:**  
- Vedä hihnaa ylöspäin samalla, kun painat käsiohjaimen tai nostinpaneelin Alas-painiketta

● **Jos merkkivalo alkaa vilkkua punaisena:**  
- Akut on ladattava; henkilöä voidaan nostaa vielä muutamia kertoja